



édito

## RENAISSANCE, notre projet, nos valeurs



Dans un monde de plus en plus complexe, avec ses crises à répétition, la montée des extrêmes représente un défi majeur pour nos démocraties. Face à ce risque, le progressisme, opposé au conservatisme, doit se montrer à la hauteur de

ses responsabilités en proposant **une vision constructive, responsable et pragmatique.**

Progressistes, nous sommes **les défenseurs de l'Europe** en la pensant unie et solidaire, capable de résoudre les défis mondiaux tels que le changement climatique, les inégalités économiques et sociales, les migrations et les menaces pour la paix. Demain, Renaissance devra être le premier parti européen.

Nous **répondons aux défis écologiques** en nous appuyant sur l'innovation scientifique et technologique. De nouvelles solutions peuvent être trouvées pour une transformation de l'appareil productif, pour une préservation des écosystèmes naturels, pour une plus grande sobriété, pour une évolution des modes de consommation. Demain, Renaissance devra être le premier parti écologiste.

Nous agissons contre toutes **les inégalités de naissance** en soutenant des politiques publiques qui permettent l'accès à une éducation de qualité, à des soins de santé pour tous, à un logement décent. Demain, Renaissance devra être le premier parti animé par l'esprit de justice.

Nous **combattons l'ensemble des discriminations** que ce soit les inégalités entre les femmes et les hommes, le racisme, les LGBT-phobies, celles liées au handicap ou à l'âge... Nous nous inscrivons dans la continuité des combats de Simone Veil et de toutes les lois ayant permis d'avancer vers l'égalité pour toutes et tous. Demain, Renaissance devra être le premier parti à lutter contre les discriminations.

En confiance,  
Alexis BLONDEAU et toute l'équipe

## Tableau de bord

**ENERGIES RENOUVELABLES : CHANGEMENT DE BRAQUET.** Le 7 février le Parlement a adopté la loi sur les énergies renouvelables qui va permettre d'accélérer leur développement pour la production d'une électricité décarbonée. Elle va se traduire par la multiplication par dix de l'énergie solaire grâce à l'installation de panneaux dans les friches ou sur les parkings extérieurs, la construction de 50 parcs éoliens en mer et le déploiement d'une nouvelle filière : l'agrivoltaïque (panneaux solaires montés sur pied dans les exploitations agricoles). L'accord des maires sera indispensable pour construire des éoliennes terrestres dans les zones d'accélération cartographiées par l'Etat. Les députés socialistes ont voté pour avec Renaissance, le Modem et Horizons, les écologistes se sont abstenus. LR, Rassemblement national, LFI et communistes ont voté contre. Un volet nucléaire facilitant en même temps la construction de nouveaux réacteurs sera présenté au printemps.

**PARTAGE DES PROFITS.** Afin que le travail paye plus et mieux, le gouvernement mettra en œuvre « fidèlement et totalement » l'accord national interprofessionnel intervenu entre syndicats (excepté la CGT) et patronat sur le partage de la valeur au sein des entreprises, y compris celles à partir de 11 personnes. Il a vocation à améliorer la rémunération des travailleurs sous forme de participation, intéressement ou primes, et à permettre de mieux répartir les profits entre travail et capital.

**LE TRAIN EN PREMIERE LIGNE.** Un plan ferroviaire de 100 milliards d'euros sera consacré jusqu'à 2040 au financement des trains de proximité (fret et voyageurs) afin de promouvoir dans une même démarche défense de l'environnement et développement des transports collectifs. L'objectif est de doubler la contribution du train à la mobilité, avec en particulier la création de 12 réseaux de RER dans les grandes métropoles.

**POUVOIR D'ACHAT MAINTENU.** Malgré l'inflation en 2022 (+5,2% en moyenne en France, 6% en janvier), le pouvoir d'achat des ménages a été préservé selon l'INSEE. Globalement, il a même légèrement progressé en moyenne par rapport à 2021 (+0,2%) grâce aux baisses de prélèvements et aux mesures mises en œuvre en soutien au budget des Français. Mesuré par unités de consommation, il a cependant fléchi de 0,2% après avoir progressé de 1,9% en 2021, en raison principalement de la hausse des prix alimentaires.

**RECORD DANS LA LUTTE CONTRE LA FRAUDE FISCALE.** En 2022, 14,6 milliards d'euros ont été mis en recouvrement dont presque 9 milliards pour les entreprises, soit 1,2 milliard d'euros de plus qu'en 2021. En revanche, la fraude à la TVA n'a que légèrement régressé et la fraude sociale (comme les faux actes facturés à l'Assurance maladie) est en hausse de 44%.

*... en bref ...* Le **démarchage téléphonique** auprès des consommateurs est désormais interdit le soir, le week-end et les jours fériés... Le nombre de **contrats d'apprentissage** a atteint 837 000, près de trois fois plus qu'en 2017... **Trois millions de préservatifs** ont été distribués en pharmacie depuis qu'ils sont gratuits pour les mineurs et les jeunes de moins de 25 ans, soit une demande multipliée par trois en un an... La **Convention citoyenne sur la fin de vie** s'est prononcée pour une « aide active à mourir » dont les modalités devraient être arrêtées fin mars par le gouvernement... Un effort financier sans précédent de l'Etat pour la relocalisation et la réindustrialisation a permis la **création nette de 80 nouveaux sites industriels** de plus de dix salariés en 2022... Le **chômage continue à décroître** en France, avec 114 000 personnes sans activité inscrites en moins à Pôle emploi au quatrième trimestre 2022, ramenant le taux de chômage à 7,2%, au plus bas depuis 40 ans

## RENAISSANCE : un nouveau dispositif départemental

### Un nouveau parti

Depuis le mois de septembre 2022, le mouvement La République En Marche est devenu le parti Renaissance. De nouveaux statuts mais une ambition identique autour du projet du président de la République : rassembler largement, dépasser les clivages, relever les défis de l'époque, transformer économiquement, socialement et écologiquement la France, selon les valeurs républicaines, humanistes, progressistes et européennes qui nous identifient.

**Chaque département possède désormais une déclinaison locale du parti**, sous forme associative - l'Assemblée départementale rassemblant tous les adhérent(e)s-, avec son budget propre et ses représentants élus dans un Bureau départemental. Le président du Bureau et son binôme désigné par le Bureau départemental siègent au sein du Conseil national, l'organe délibérant de Renaissance. Au moins une fois tous les trois ans, un Congrès se prononce sur les orientations politiques du parti. Tous les élus locaux adhérents à Renaissance composent l'Assemblée des Territoires, organe consultatif au sein du parti.

### Un nouveau projet

Renaissance Puy-de-Dôme, l'Assemblée de ses adhérents et son bureau, ont donc désormais en charge l'implantation du parti sur le département, ses actions, sa communication, ses campagnes et l'animation de la vie politique locale. L'Assemblée départementale propose des candidatures aux investitures électorales (pour les villes comptant moins de 60 000 habitants aux élections municipales seulement).

**L'objectif est d'élargir le socle des adhérents et d'approfondir l'ancrage local, sortir de l'entre-soi, renforcer la cohésion et l'identité interne, se projeter sur les Puydômois et leurs préoccupations.**

Pour ce faire, le Bureau départemental propose de nouveaux outils :

- ▶ Une « Agora » régulière, structure de libre parole ouverte aux adhérent(e) et aux sympathisants.
- ▶ Une « Newsletter » mensuelle destinée à tous les adhérents de Renaissance 63, diffusant une information interne et un décryptage politique de l'actualité.
- ▶ Un site internet grand public.
- ▶ Des événements à destination de la population.
- ▶ Des actions de mobilisation.
- ▶ La mise en place de comités locaux maillant le territoire, mobilisant l'énergie militante et préparant les élections locales.
- ▶ Une structure regroupant les élus locaux.

**Au sein du Bureau départemental, deux pôles opérationnels sont privilégiés, animés par un coordonnateur et une coordinatrice :**

❶ La communication (interne et externe) et l'événementiel avec un double objectif :

- ▶ Information, cohérence et débat d'idées parmi les adhérents.
- ▶ Réactivité à l'actualité, initiatives politiques, actions de terrain, présence médiatique.

❷ Le maillage du territoire, l'animation des comités locaux, l'accompagnement des adhérents, l'accueil des nouveaux militants avec une priorité : la préparation des échéances électorales.

Par ailleurs, des responsables thématiques peuvent s'agréger au Bureau. Ils animent des commissions ad hoc ouvertes aux adhérents qui souhaitent en créer ou y participer.

### Une nouvelle équipe

Le 28 et 29 janvier 2023, un scrutin départemental interne a désigné à 60,94% la liste conduite par Alexis Blondeau pour former le nouveau Bureau départemental. 235 personnes y ont participé. Selon nos statuts, il est composé à la proportionnelle des voix recueillies par les deux listes concurrentes.

▶ Composition du bureau départemental en page 4



*Élue de cœur  
et de conviction*

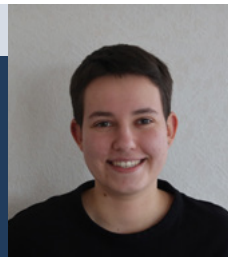
**SYLVIE DOMERGUE,**  
MEMBRE DU CONSEIL MUNICIPAL  
D'AUBIÈRE ET ÉLUE COMMUNAUTAIRE

Cévenole de 57 ans, enseignante depuis 32 ans en management et contrôle de gestion, mariée, deux grandes filles, Sylvie affiche une fidélité - Emmanuel Macron - et deux passions - la cause animale (elle a longtemps été bénévole dans un refuge) et le théâtre d'improvisation

(auquel elle s'exerce à Clermont). Elue sur une liste sans étiquette, elle siège dans la majorité au conseil municipal d'Aubière ainsi qu'à la Métropole. Déterminée, Sylvie s'efforce de construire au plus près du terrain, brique après brique. « En mettant en place avec des étudiants un dispositif d'aide aux devoirs dans les écoles d'Aubière, j'ai découvert la souffrance des enfants dyslexiques et, avec une association, on développe un enseignement spécifique. C'est mon combat ».

Sans engagement politique antérieur, Sylvie a embarqué avec En Marche dès 2016. « J'aime la volonté d'Emmanuel Macron de trouver des solutions et de dépasser les clivages. À la différence de la plupart des politiques, je le trouve courageux, il ne ferme pas les yeux sur les réalités et les contraintes économiques ». Collaboratrice parlementaire de la députée Modem de la 4ème circonscription, Delphine Lingemann, dont elle fut la directrice de campagne aux élections législatives de 2022, elle n'exerce plus qu'à mi-temps comme prof à l'école de management de Clermont. Pas question de renoncer à l'enseignement.

Sa fidélité politique ne se dément pas, d'En Marche à La REM puis à Renaissance. Même si cette brune dynamique regrette « certaines lenteurs », notamment concernant le bien-être animal. Ne lui parlez pas de chasse à courre ni de corrida ! « On est souvent sur une ligne de crête mais je garde toute ma confiance. C'est parfois difficile comme sur l'égalité hommes-femmes. Mais on avance ! »



*Pourquoi j'ai adhéré  
à Renaissance*

**ESTELLE DUMAS, 22 ANS,**  
ÉTUDIANTE EN ÉCOLE D'INGÉNIEURS

« Je fais partie d'une génération qui semble se désintéresser de la politique. Nous avons tous été témoins des records d'abstention, en particulier chez les 18-24 ans, lors des dernières échéances électorales. Je suis moi-même entourée d'amis qui n'ont pas voulu prendre le temps d'aller faire une

procuration. Et pour ceux qui votent, ils y vont souvent à reculons car « il faut » le faire. Mais je ne les blâme pas. Parce que, paradoxalement, je constate que nous sommes une jeunesse qui s'exprime, s'insurge et revendique. Une jeunesse qui souhaite créer un monde socialement plus juste, mais qui, seulement, n'a plus confiance en les politiques.

Personnellement, je n'ai pas perdu foi en la démocratie, et au contraire, je pense qu'elle ne continuera d'exister que si nous la faisons vivre ! C'est pourquoi, étant actuellement étudiante en dernière année d'école d'ingénieur, j'ai décidé de mettre à profit mon temps libre en rejoignant Renaissance. J'ai découvert, tout d'abord, l'engagement associatif au sein de mon école, et je souhaite maintenant poursuivre cet engagement sur le terrain de la vie politique. J'éprouve la nécessité de me sentir utile à mon pays et de trouver un sens à mes actions. De surcroît, je me sens particulièrement concernée par la « grande cause du quinquennat », qui est l'égalité entre les femmes et les hommes, que je suis fière de pouvoir porter au sein de Renaissance.

# La longue marche pour l'égalité

## ENTRE LES FEMMES ET LES HOMMES



L'ÉGALITÉ ENTRE LES FEMMES ET LES HOMMES EST DEVENUE UNE GRANDE CAUSE NATIONALE DES DEUX QUINQUENNATS DU PRÉSIDENT MACRON. NOMBRE DE MESURES ONT ÉTÉ MISES EN ŒUVRE, PERMETTANT AUX FEMMES DE MIEUX FAIRE RESPECTER LEURS DROITS À LA DIGNITÉ AINSI QUE DE S'OPPOSER AUX VIOLENCES SYSTÉMIQUES COMMISES À LEUR ENCONTRE.



C'est ainsi que dans le cadre des violences intrafamiliales, **plusieurs milliers de places d'hébergement d'urgence** ont été créées et **plus de 300 000 professionnel(le)s** ont été formé(e)s pour accompagner et écouter les victimes.



**Le dispositif Angela** - signalé en vitrine des bars, hôtels ou restaurants - a été mis en place grâce à la loi du 3 août 2018 qui réprime le harcèlement, l'outrage sexiste et délivre des amendes pouvant aller de 90 à 750 euros. Il permet à toute personne ne se sentant pas en sécurité de trouver un refuge immédiat à proximité.



D'autres mesures sont engagées : **meilleur accès des fillettes à l'éducation** avec le dédoublement des classes depuis le plus jeune âge, déploiement d'un **plan de quinze actions clés pour une égalité réelle dans le monde du travail**, réduction des inégalités de salaires entre les femmes et les hommes, passant de 18,6 % en 2000 à 16,1 % en 2019 dans le secteur privé, davantage de jeunes femmes engagées dans la vie citoyenne (elles représentent 61 % des volontaires en Service civique en 2021), encouragement à la participation des femmes à la vie politique, droit sexuels et à la santé, soutien aux mouvements féministes...

**Malgré ces avancées dans notre pays, il y a encore énormément de chemin à parcourir :** une femme sur quatre est victime de harcèlement sexuel au travail ou dans la rue, des milliers chaque année sont violées et en proie aux agressions sexistes, beaucoup risquent la mort par féminicide (depuis le début de l'année, 26 femmes ont été tuées sous les coups de leurs conjoints ou ex-conjoints en France, dont une dans le Puy-de-Dôme).

Les femmes sont aussi celles qu'on rend invisibles dans les emplois qualifiés (la part des cadres est plus élevée chez les hommes - 24,3 % - que chez les femmes - 18,7 % -), celles qui sont assignées aux tâches les plus dégradantes, qualifiées d'incompétentes (en 2021, 41,1 % des femmes au travail occupent des postes d'employées contre 11,9 % des hommes) et réduites à l'éducation des enfants. Elles se retrouvent aussi souvent lésées dans la gestion du patrimoine. Elles sont payées en moyenne significativement moins que les hommes et doivent se battre au quotidien pour obtenir la reconnaissance qui leur est due.

**Contrairement au mouvement engagé en France et dans de nombreux pays européens, les inégalités entre les femmes et les hommes n'ont pas diminué à l'échelle de la planète.**

Selon la Banque mondiale, les femmes ne jouissent en moyenne qu'à hauteur de 77% des droits juridiques reconnus aux hommes.

Plus que jamais, la lutte continue !

### L'avortement dans la Constitution

À l'occasion de la Journée internationale des femmes, Emmanuel Macron a annoncé la prochaine présentation d'un projet de loi pour inscrire l'IVG de manière « irréversible » dans la Constitution qui sera soumis au vote des deux chambres parlementaires réunies en Congrès.

Le gouvernement d'Elisabeth Borne a par ailleurs présenté un plan d'une centaine de mesures en faveur de l'égalité hommes-femmes. Elles visent à consolider la protection des femmes victimes de violences familiales, généralisant les structures médico-sociale et durcissant les sanctions concernant les viols. De nouvelles actions seront mises en œuvre pour l'égalité professionnelle ainsi que le remboursement des protections hygiéniques pour les moins de 25 ans et la fin du délai de carence pour les arrêts maladie liés aux fausses couches.



## Une Agora à hauteur du concret

**Ambiance familiale et échanges fructueux pour la rencontre de l'Agora, ce mercredi 3 mars à Gerzat entre les adhérents du nouveau parti Renaissance. Une soirée entre ami(e)s en quelque sorte...**

Une cinquantaine de personnes, anciens d'En Marche et nouveaux militants, se sont retrouvées pour mieux prendre connaissance du dispositif départemental du parti et, selon le principe de parole libre de l'Agora, intervenir sur les sujets qui leur tiennent à cœur.



Pas d'invectives, ni d'affrontements verbeux. Pas d'emportements agressifs ni de tunnels soporifiques. Ecoute et bienveillance. Conviction et ouverture. Une vingtaine de remarques, propositions, interrogations se sont faites jour que le nouveau Bureau départemental de Renaissance Puy-de-Dôme

s'est engagé à prendre en charge.

La soirée a commencé par le témoignage ému d'une représentante de l'association de soutien aux réfugiés ukrainiens qui, après l'action de Renaissance avenue de l'Union soviétique le 24 février et la manifestation qu'elle avait contribué à organiser le soir à Clermont, avait tenu à être présente parmi nous.

Exercice de transparence ensuite pour le nouveau Président de Renaissance 63, Alexis Blondeau, qui a présenté le nouveau dispositif opérationnel du parti sur le département, détaillant les fonctions du bureau qui l'entoure, répondant aux interpellations des adhérents.

Puis la salle a pris la parole. Librement. Sans hésitation ni forfanterie, chacune et chacun y est allé de son propos pour mieux faire avancer notre action collective et approfondir notre ancrage sur le département. Les sujets ont rebondi, les thématiques se sont enchaînées et entrechoquées, la parole a tourné : de la hauteur des bords de trottoir au découpage régional, de l'impact des décisions européennes au prix de l'eau, en passant par les trains, les échéances électorales, les difficultés de la transition énergétique, les obstacles à l'accessibilité, ou encore l'égalité hommes-femmes.

Rien que du concret, pas de discours ou de leçons. Une Agora à l'image de Renaissance, proche des préoccupations des Français, à la recherche de solutions. Une Agora qui, la nuit venue, s'est prolongée longuement aux quatre coins de la salle, un verre à la main.

*À la prochaine...*



## AVEC L'UKRAINE !

Vendredi 24 février 2023, un an après l'invasion brutale de l'Ukraine par la Fédération de Russie du nouveau tsar, Vladimir Poutine, Renaissance Puy-de-Dôme a procédé à une action symbolique non violente à Clermont-Ferrand : « débaptiser » l'avenue de l'Union soviétique en remplaçant ses plaques indicatives par une nouvelle appellation : « Avenue de l'Ukraine ».

Ce changement de nom faisait sens : il s'agissait de marquer notre solidarité active avec un peuple agressé par le délire impérialiste et la dérive autocrate d'un régime souhaitant, en dépit du droit international et de la manière la plus féroce, effacer militairement une démocratie européenne. Il s'agissait de faire un geste pour l'Ukraine, de dénoncer le fracas des armes et de nous situer sans ambiguïté du côté de la liberté.

Sur place, l'action des militants de Renaissance 63 a été soutenue par les bénévoles des associations locales de solidarité avec l'Ukraine en lutte : L'Ukraine libre et invaincue et U.Aid 63 Les Bournats pour l'Ukraine.

Le soir, Renaissance 63 a participé au rassemblement organisé à Clermont par les réfugiés ukrainiens de la métropole et leurs associations d'entre-aide. Il était



le seul parti politique de la métropole à répondre présent pour afficher son soutien plein et entier avec un peuple qui refuse de plier et montre sa volonté de mettre en échec le maître du Kremlin

## Composition du bureau départemental

**Alexis Blondeau**  
Président  
**Rénatie Lepaysan**  
Secrétaire Générale  
**Laure Bordes**  
Trésorière  
**Karina Monnet**  
Responsable élus  
Conseil National

**COMMUNICATION EVÈNEMENTS**  
**Christophe Bonicel**  
Coordinateur  
**Léa Engamba**  
**Valérie Iker**  
**Alexandra Ford**  
**Jean-Paul Besset**  
**Joël Brandely**  
**Éric Faidy**

**TERRITOIRES**  
**Karine Legrand**  
Coordinatrice  
**Valérie Thomas**  
**Dominique Giron**  
**Pascaline Bidoung**  
**Olivier Morel**  
**Stéphane Bayle**  
**Geoffrey Dutour**  
**Nicolas Deligand**

Commission ÉGALITÉ FEMMES/HOMMES **Pascaline Bidoung**  
Commission EUROPE **Annette Dumas**  
Commission GRAND ÂGE **Geoffrey Dutour**

### WEB / RESEAUX SOCIAUX

[facebook.com/RenaissancePuyDeDome](https://facebook.com/RenaissancePuyDeDome)  
 [twitter.com/Renaissance63\\_](https://twitter.com/Renaissance63_)  
 [parti-renaissance.fr](https://parti-renaissance.fr)

### CONTACT MAIL

[puy-de-dome@parti-renaissance.fr](mailto:puy-de-dome@parti-renaissance.fr)